

SEPT.  
JANV.  
2024

◇◇◇

# MUSÉE DUCASTEL VERA

MUSÉE MUNICIPAL  
DE SAINT-GERMAIN-EN-LAYE



musée de France



MONUMENT  
HISTORIQUE



# GRANDE COLLECTE ARCHIVES DU SPORT SAINT-GERMANOIS



Documents ■ photographies ■ objets ■ gravures



Si vous avez chez vous des documents, photographies, objets, gravures... faisant référence au sport saint-germanoïis, prenez attache auprès du service des Archives municipales et du musée municipal Ducastel-Vera au 01 30 87 20 75 ou à [musee.municipal@saintgermainenlaye.fr](mailto:musee.municipal@saintgermainenlaye.fr)

**Vos archives  
font l'histoire  
du sport !**

[www.saintgermainenlaye.fr](http://www.saintgermainenlaye.fr)



# ÉDITO

Cette nouvelle saison du musée municipal Ducastel-Vera s'ouvre avec les Journées européennes du patrimoine qui ont toujours été un moment fort pour notre ville. Ce sera l'occasion de retrouver l'espace Paul-et-André-Vera qui a bénéficié pendant l'été d'importants travaux de mise en sécurité incendie. Les salles permanentes dédiées aux Vera ont été profondément rénovées et nous sommes heureux de vous les faire redécouvrir.

En octobre, le musée participera au XXIII<sup>e</sup> salon des peintres de l'Armée que la Ville a l'honneur d'accueillir pour la première fois. Nous vous attendons nombreux au Manège royal. Changement d'atmosphère cet hiver avec l'exposition temporaire dédiée à l'enfance, à l'amusement et aux jeux enfantins. Plus qu'un clin d'œil aux Jeux olympiques, c'est une véritable introduction à l'année 2024 qui sera naturellement placée sous le signe du sport avec l'Olympiade culturelle. Le musée prépare une grande exposition sur le sport à Saint-Germain-en-Laye : si vous avez des archives et des souvenirs à partager, contactez l'équipe !

Les travaux de la maison natale Claude-Debussy entrent dans leur phase finale pour une réouverture au public l'année prochaine. En attendant, les concerts se poursuivent, réunis dans une « Saison musicale Debussy » née de la collaboration avec le Conservatoire à rayonnement départemental Claude-Debussy.

Je vous souhaite de beaux moments et de belles visites du musée.

**Benoît Battistelli**  
Maire-adjoint chargé de la Culture

# SOMMAIRE

## **LE MUSÉE MUNICIPAL DUCASTEL-VERA ... 7**

Espace Paul-et-André-Vera ..... 7

Maison natale Claude-Debussy ..... 8

Apothicaierie royale..... 8

## **EXPOSITIONS À L'ESPACE VERA ..... 9**

*Les Couleurs de la nature. Paul Vera paysagiste .. 10*

*Enfances, jeux et enfantillages ..... 14*

## **SAISON MUSICALE DEBUSSY ..... 19**

## **RENDEZ-VOUS ..... 22**

Les Journées européennes du patrimoine..... 23

XXIII<sup>e</sup> salon des peintres de l'Armée ..... 25

Les Journées nationales de l'architecture ..... 28

L'œuvre du mois à l'hôtel de ville ..... 29

Collecte des archives du sport ..... 31

## **DANS LES COULISSES DU MUSÉE ..... 32**

La maison natale Claude-Debussy  
est fermée pour travaux..... 33

Le musée s'enrichit..... 33

La Ville restaure son patrimoine muséal ..... 34

Le musée prête ses œuvres ..... 36

## **CALENDRIER ET INFORMATIONS PRATIQUES ..... 37**

Agenda..... 38

Découvrir le musée en groupe..... 40

Musée pratique ..... 42



Lucie dite Luc Tullat, *La gare d'Achères vue de la forêt*. 1939. Huile sur toile. Inv. R.999.49. Cl. M. Bury

# LE MUSÉE MUNICIPAL DUCASTEL-VERA

## DE SAINT-GERMAIN-EN-LAYE

Le musée a été créé en 1872 à partir de la très riche collection d'œuvres d'art léguée par Louis-Alexandre Ducastel. Il n'a depuis cessé de s'enrichir grâce aux donations des amateurs d'art et des artistes saint-germanoïses, parmi lesquels le sculpteur Honoré Icard, les peintres François Bonvin, Édouard Detaille, Maurice Denis et surtout Paul Vera et son frère André, urbaniste et théoricien des jardins, qui, en 1968, ont donné à la Ville de nombreuses œuvres et la totalité du fonds de leur atelier.

Le musée bénéficie depuis 2002 du label « Musée de France ».

Le service des Collections municipales assure la préservation, la restauration, l'étude et la présentation au public de près de 9 000 œuvres allant de l'antiquité égyptienne au début du XX<sup>e</sup> siècle – dont un vaste ensemble graphique (dessins et estampes) – et l'une des apothicaireries les mieux conservées en France.

**Depuis 2021, le musée porte le nom de Ducastel-Vera.**

## ◆◆ L'ESPACE PAUL-ET-ANDRÉ-VERA



1. Ancienne caserne, le bâtiment abrite trois salles d'exposition permanente consacrée à l'art des frères Vera, parmi les plus illustres représentants de l'Art déco. Les œuvres de Paul (1882-1957) – peintures, dessins, céramiques, tapisseries – voisinent avec les plans des jardins réalisés avec son frère André (1881-1971) durant l'entre-deux guerres. La salle à manger de leur propriété saint-germanoïse de La Thébaïde, malheureusement disparue, tout comme son parc, a été reconstituée à l'identique.

Les deux grandes salles d'exposition temporaire accueillent plusieurs manifestations thématiques par an qui permettent de (re)découvrir les fonds du musée.

*Jardin des Arts, 2 rue Henri-IV*

*Entrée gratuite pour les salles permanentes et les expositions*

*Visite commentée chaque premier samedi du mois à 15h (sauf le 7 octobre)*

*Par Marie Chatel, médiatrice du musée. Durée : 30 minutes*

*Gratuit, sans réservation*

1. Pierre Marie Poisson d'après Paul Vera. *L'Air*. 1933. Plâtre doré à la feuille. Inv. RV.2001.12. Cl. L. Sully-Jaulmes

2. Henry de Groux, *Portrait de Claude Debussy*. 1909. Pastel. Inv. 992.2. Cl. C. Legois

3. Vue générale de l'Apothicaire royale de Saint-Germain-en-Laye, classée au titre des Monuments historiques. Cl. P. Baudrier

## ◆◆ LA MAISON NATALE CLAUDE-DEBUSSY

Une importante partie des collections du musée est consacrée à Claude Debussy, compositeur dont l'œuvre novatrice a profondément bouleversé la musique classique et ouvert la voie aux expérimentations du XX<sup>e</sup> siècle. Les objets personnels de Debussy, sources de son inspiration, ainsi que de nombreux souvenirs de famille, photos et partitions sont réunis dans la maison du XVII<sup>e</sup> siècle où le compositeur a passé les trois premières années de sa vie, ses parents y tenaient une boutique de faïence. Labellisée « Maison des illustres », la maison conserve sa distribution d'origine en deux corps de bâtiment reliés par un escalier en bois à balustres de 1680, inscrit Monument historique.

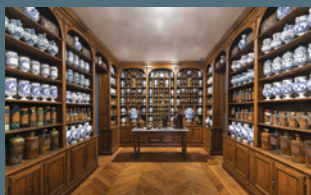


*38 rue au Pain*

ATTENTION, LA MAISON NATALE CLAUDE-DEBUSSY EST FERMÉE POUR TRAVAUX. RENDEZ-VOUS EN 2024 POUR REDÉCOUVRIR LE LIEU ENTièrement TRANSFORMÉ !

## ◆◆ L'APOTHIKAIRERIE ROYALE (CLASSÉE MONUMENT HISTORIQUE)

Avec ses boiseries d'origine, ses plus de deux cent trente pièces de céramique du XVII<sup>e</sup> et du XVIII<sup>e</sup> siècle, ses verreries, instruments de mesure et sculptures, l'Apothicaire est un témoignage vivant de l'Hôpital général royal édifié par Louis XIV en 1681 et de la Charité fondée par la reine Marie-Thérèse dix ans plus tôt. Déplacée au XIX<sup>e</sup> siècle dans l'hôpital nouvellement bâti, elle a été ensuite donnée à la Ville de Saint-Germain-en-Laye. Elle occupe aujourd'hui l'une des salles de la Villa Eugénie-Désoyer.



*Villa Eugénie-Désoyer, jardin des Arts, 3 rue Henri-IV*

***Pas de visite libre. Visites commentées à 15h et 16h les samedis 7 octobre, 25 novembre, 9 décembre et 13 janvier par Marie Chatel, médiatrice du musée***

*Durée : 30 minutes*

*Réservation gratuite en ligne auprès de l'Office de tourisme intercommunal  
Visite virtuelle à la Micro-Folie (voir programmation de la Micro-Folie)*

POUR LES VISITES DE GROUPES CONSTITUÉS ET LES SCOLAIRES, VOIR PAGES 40 ET 41



# EXPOSITIONS

À L'ESPACE VERA

# LES COULEURS DE LA NATURE. PAUL VERA PAYSAGISTE

**Du 16 septembre 2023 à mai 2024**

Peintre des saisons, des jardins, de la joie d'être dehors, des fleurs et des fruits, Paul Vera a toujours été peintre de la nature. Profondément parisien, il a pourtant banni de son art les immeubles, les rues grouillantes, les usines, les automobiles et leurs fumées pour les remplacer par l'air pur de la campagne, les feuillages denses, les eaux claires glissant dans l'herbe vert émeraude, les potagers généreux. Des jardiniers heureux, des baigneuses opulentes, des allégories enjouées et des vacanciers insoucians peuplent ce cadre bucolique à la fois idéal et familier. Car malgré ses voyages de jeunesse qui lui font découvrir l'Italie et la Bretagne, l'inspiration de Vera vient de ses longues promenades dans le parc et la forêt de Saint-Germain et des jardins qu'il crée avec son frère André. Jamais il ne se sépare de son carnet de croquis et de sa boîte d'aquarelle et lorsqu'il imagine la *Peinture* pour l'exposition des Arts décoratifs de 1925, c'est une jeune femme peignant en pleine nature, abritée sous un parasol.

Certaines aquarelles réalisées par Vera sur le motif et pour son propre plaisir prennent l'apparence de vrais paysages, révélant son talent de coloriste, son œil observateur et son goût des compositions anguleuses à la limite de l'abstraction. Aux vues de La Thébaïde et des environs de Saint-Germain-en-Laye succèdent dès 1931 la géométrie et la palette brune du port de Honfleur. L'artiste revient au paysage au début de la guerre, trouvant le réconfort dans la lumière du Gollot et de Thonon.

*Entrée gratuite, livret-jeux pour enfants.*



## **Autour de l'exposition**

---

### **VISITE THÉMATIQUE**

#### **« L'Art déco des frères Vera »**

**SAMEDI 7 OCTOBRE, À 15H**

Renouvelées cet été, les salles dédiées aux collections Vera offrent un regard nouveau sur le travail des deux frères qui ont participé à créer le style qui devait marquer profondément non seulement le XX<sup>e</sup>, mais également le XXI<sup>e</sup> siècle. Cent ans plus tard, le mobilier et les œuvres Art déco n'ont rien perdu de leur attrait et de leur modernité.

*Par Alexandra Zvereva, commissaire de l'exposition*

*Durée : 1h30*

*Tarifs : 9 € / 7 €*

*Réservation en ligne auprès de l'Office de tourisme intercommunal*

### **VISITE COMMENTÉE**

**CHAQUE PREMIER SAMEDI DU  
MOIS (SAUF LE 7 OCTOBRE),  
À 15H**

*Par Marie Chatel, médiatrice du musée*

*Durée : 30 mn*

*Gratuit. Sans réservation*

**SAMEDI 18 NOVEMBRE, À 14H30**

*Par le guide-conférencier de l'Office de tourisme intercommunal*

*Durée : 1h30*

*Tarifs : 9 € / 7 €*

*Réservation en ligne auprès de l'Office de tourisme intercommunal*

### **ATELIERS GRATUITS JEUNE PUBLIC**

#### **« Paysages d'aquarelle »**

**STAGE VACANCES**

**DE LA TOUSSAINT**

**DU MARDI 24 AU VENDREDI 27**

**OCTOBRE, DE 10H À 12H**

Quelle est la technique entre alternance de pigments et d'eau ? Couleurs diluées et douces ou pures et vives à la manière de Paul Vera ? Reine des voyages, elle fige les paysages.

Découvre les paysages de Paul Vera et devient paysagiste en t'initiant à la technique de l'aquarelle et du lavis.

*Par Marie Chatel, médiatrice du musée*

*À partir de 8 ans*

*Durée : 2h*

*Espace Paul-et-André-Vera*

*Gratuit sur réservation au*

*01 30 87 20 75 ou à [musee.municipal@saintgermainenlaye.fr](mailto:musee.municipal@saintgermainenlaye.fr)*



# ENFANCES, JEUX ET ENFANTILLAGES

**Du 16 décembre 2023 au 28 avril 2024**

L'enfance est une histoire qui recommence à chaque instant, une période enchantée et insouciant où tout est nouveau et où tout est possible. Il y a autant d'enfances qu'il y a d'enfants, mais chaque vie débute dans l'innocence, la spontanéité, la curiosité, le rêve et l'apprentissage. Il y a des choses dans l'enfance que seule l'enfance connaît : la joie d'être, l'intensité de vivre, l'inventivité sans limites, le plaisir sincère dans les actions les plus simples et la confiance absolue en ses forces. Au contraire, l'enfance ignore la malice et l'artifice : ses bêtises ne sont que des maladresses et des méprises sans gravité et on en rit le lendemain. Les images de l'enfance ne s'effacent et ne se fanent jamais, ressurgissant à l'improviste pour illuminer la mémoire d'un éclat incomparable.

Les artistes ont toujours aimé les enfants, fascinés par leur liberté de mouvement et d'émotion, par leur faculté de trouver un amusement en tout, leur gaieté inaltérable. Les peintres et les sculpteurs animent leurs créations d'amours enjoués, d'angelots virevoltants et de putti espiègles. Ils s'attendent à la vue d'un bébé fragile veillé par sa mère. Dans les portraits d'enfants, ils cherchent à capter leurs risettes, leurs regards candides, leur agitation permanente : même les petits princes sont toujours représentés en train de manipuler quelque objet. Les artistes placent les enfants au premier plan des scènes de genre qui racontent la vie. Les petits turbulents et les têtes blondes bien sages y incarnent la pureté, la vérité et le bonheur ordinaire.

L'enfance abrège les chagrins et chasse les nuages de tristesse et d'ennui avec facilité. Tout est un jeu, même une longue séance de pose qui laisserait vite les adultes. Jeux de plein air ou divertissements paisibles à la maison, jeux entre amis ou plaisir solitaire, passe-temps de vacances ou joyeux méli-mélo d'une cour d'école, amusements avec ou sans jouets : le jeu est l'activité la plus sérieuse des enfants, la seule capable de les absorber totalement. « L'élève qui ne joue pas ne travaille pas », disaient les instituteurs à l'aube du XX<sup>e</sup> siècle qui allait officialiser certains des jeux enfantins en les nommant « sport » et en incitant les grands à en faire le plus possible.



Juste van Egmont. *Philippe de France, duc d'Orléans*. Vers 1643. Huïle sur bois. Inv. 9891. Cl. M. Bury

Les collections du musée Ducastel-Vera abritent de nombreuses œuvres qui illustrent l'enfance et ses jeux. Des scènes religieuses aux portraits d'époque, des planches d'Épinal aux vues de la terrasse qui a toujours été un lieu de jeux autant que de promenades : l'art s'illumine de la joie de vivre et de découvrir des enfants. Suivez les personnages imaginés par Roxane Perroux, dessinatrice de Maisons-Laffitte (Oh ! Mon dessin) dans les salles du musée qui deviennent le temps d'une exposition, un espace de jeux !

*En partenariat avec les Archives municipales, le musée du Jouet de Poissy et le musée départemental Maurice-Denis.*

*Entrée gratuite, livret-jeux pour enfants.*





## **Autour de l'exposition**

---

### **VISITE THÉMATIQUE**

#### **« Les jeux de l'enfance »**

**SAMEDI 13 JANVIER, À 15H**

Jouer est le propre de l'enfant. Tout est un jeu, du lever au coucher du soleil. Spontanés ou codifiés, dehors ou dedans, paisibles ou animés, avec ou sans jouet, à la maison ou à l'école : les jeux traversent les époques ne changeant finalement que très peu.

*Par Alexandra Zvereva, directrice du musée*

*Durée : 1h30*

*Tarifs : 9 € / 7 €*

*Réservation en ligne auprès de l'Office de tourisme intercommunal*

### **VISITE COMMENTÉE**

**TOUS LES PREMIERS SAMEDIS  
DU MOIS, À 16H**

*Par Marie Chatel, médiatrice du musée*

*Durée : 45 mn*

*Sans réservation*

**SAMEDI 27 JANVIER, À 14H30**

*Par le guide-conférencier de l'Office de tourisme intercommunal*

*Durée : 1h30*

*Tarifs : 9 € / 7 €*

*Réservation en ligne auprès de l'Office de tourisme intercommunal*

### **ATELIERS GRATUITS JEUNE PUBLIC**

#### **Noël au musée**

#### **« Les jouets du père Noël »**

**SAMEDI 23 DÉCEMBRE,**

**DE 10H À 12H**

Dames, échecs, casse-tête... Inspire-toi des jeux et des œuvres de l'exposition pour créer ton propre puzzle. Visite de l'exposition suivie d'un atelier créatif.

*Par Marie Chatel, médiatrice du musée*

*Dès 8 ans*

*Durée : 2h*

*Gratuit*

#### **« Les marionnettes de La Boîte à joujoux »**

**SAMEDI 6 JANVIER,**

**DE 10H À 12H**

Découverte du ballet pour enfants *La Boîte à joujoux* de Claude Debussy composé en 1913. Visite de l'exposition en musique et réalisation de marionnettes à l'effigie des personnages : soldat, polichinelle, poupée, tigre !

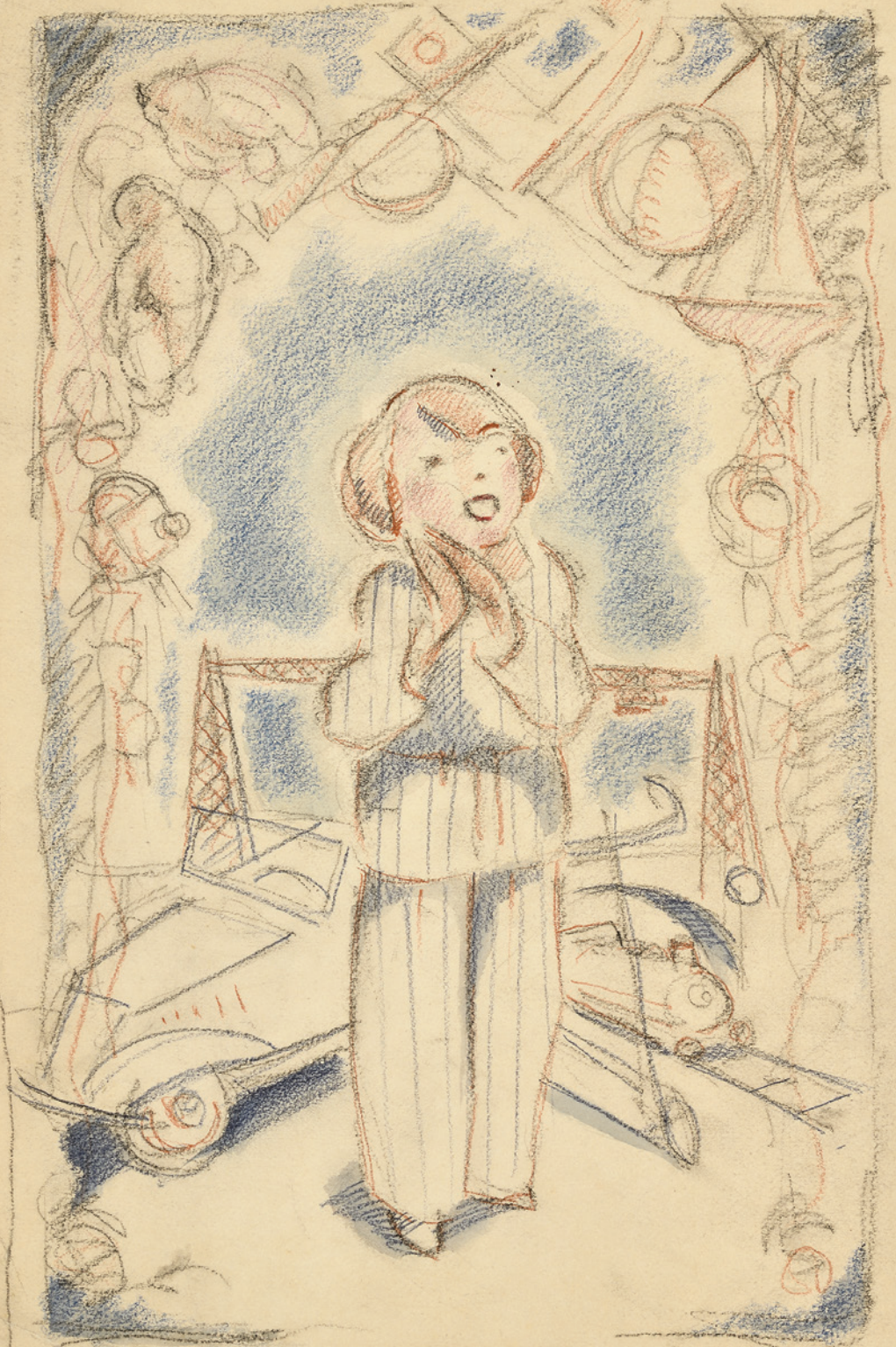
*Par Marie Chatel, médiatrice du musée*

*Dès 8 ans*

*Durée : 2h*

*Gratuit*

*Réservation au 01 30 87 20 75 ou à [musee.municipal@saintgermainenlaye.fr](mailto:musee.municipal@saintgermainenlaye.fr)*



Jean Clédat. *Rêve d'enfant*. Vers 1925. Crayons de couleur. Inv. 2022.71. Cl. M. Bury

**SAISON  
MUSICALE  
DEBUSSY**

À partir de la saison 2023-2024 et en attendant la réouverture après travaux de la maison natale Claude-Debussy en 2024, le musée s'associe au Conservatoire à rayonnement départemental qui porte le nom de l'illustre natif de Saint-Germain-en-Laye. Construite en collaboration, la Saison musicale Debussy offre la scène aux musiciens confirmés et aux musiciens en devenir.

*Conception : Rémi Copin, assistant de conservation du patrimoine et Gilles Dulong, directeur du Conservatoire à rayonnement départemental Claude-Debussy*

### **La Musique des Gardiens de la paix**

**SAMEDI 14 OCTOBRE, À 18h**

Dans le cadre de la participation du musée au XXIII<sup>e</sup> salon des peintres de l'Armée.

La musique militaire (et pas seulement) par un ensemble de cuivres, vents et percussions de la Musique des Gardiens de la paix.

*Manège royal, place Royale  
Gratuit*

### **Conversation à deux pianos**

**SAMEDI 25 NOVEMBRE, À 17h**

Hélène de Sainte Preuve et Delphine Biechler interprètent Schubert et Debussy à quatre mains et à deux pianos.

*Conservatoire à rayonnement départemental Claude-Debussy, auditorium Maurice-Ravel  
3 rue du Maréchal-Joffre*

*Tarifs : 18 € / 14 € (- 26 ans)  
Gratuit (pour les moins de 12 ans et les élèves du CRD)*

### **Concert de Noël à la Micro-Folie**

**SAMEDI 9 DÉCEMBRE, À 17h**

Cédric Boyer, *piano*

Et ses élèves des classes supérieures du Conservatoire

*Micro-Folie, place des Rotondes  
Gratuit*

#### **INFORMATIONS PRATIQUES**

Durée des concerts : 1h / 1h30.

Réservation obligatoire dans la limite des places disponibles au :

01 30 87 20 75 ou à  
[musee.claudedebussy@saintgermainenlaye.fr](mailto:musee.claudedebussy@saintgermainenlaye.fr)



**RENDEZ-VOUS**

# JOURNÉES EUROPÉENNES DU PATRIMOINE

**Samedi 16 et dimanche 17 septembre 2023**

## Réouverture des salles dédiées aux collections Vera

**Samedi 16 et dimanche 17 septembre, de 14h à 18h**

À l'issue de la grande exposition consacrée aux frères Paul et André Vera en 2008, trois salles du musée ont été consacrées à la présentation permanente des œuvres de Paul Vera et à l'évocation de La Thébaïde. Après une fermeture estivale pour travaux, le musée municipal Ducastel-Vera inaugure une nouvelle muséographie de ces salles qui célèbrent l'Art déco, le dernier grand style artistique qui n'a rien perdu de sa modernité.

*Espace Paul-et-André-Vera*

*Jardin des Arts, 2 rue Henri-IV*

*Visite libre*



Paul Vera. *L'art des jardins*. 1925. Huile sur toile. Inv. 972.7.1.

## Visite virtuelle et réelle de l'Apothicaierie royale

**Samedi 16 et dimanche 17 septembre, à 11h et 15h**

L'Apothicaierie royale comme vous ne l'avez jamais vue ! Et pour cause, la petite pièce ne peut pas accueillir les groupes. Approchez au plus près des trésors qu'elle renferme grâce à la visite virtuelle avec un médiateur, avant de retrouver la réalité de l'un des trésors du patrimoine saint-germanoïis. La visite est agrémentée d'un atelier olfactif autour des plantes médicinales.

*Villa Eugénie-Désoyer*

*Jardin des Arts, 3 rue Henri-IV*

*Durée : 1h*

*Gratuit, sur réservation à l'Office de tourisme intercommunal*

**Le musée municipal Ducastel-Vera à l'hôtel de ville  
Samedi 16 septembre de 10h30 à 12h30 et de 14h à 18h**

Depuis plus de deux ans, le hall de l'hôtel de ville accueille les œuvres du musée municipal Ducastel-Vera et notamment l'*Œuvre du mois*, consacrée la saison dernière aux artistes femmes. À l'occasion des Journées européennes du patrimoine, le musée renouvelle l'accrochage du hall et inaugure le nouveau cycle des *Œuvres du mois* entièrement dédié aux artistes saint-germanois. Le temps d'une journée, le tableau emblématique du musée, *L'Escamoteur* de l'entourage de Jérôme Bosch, non visible en dehors des expositions temporaires, est également présenté au public.

Enfin, vous pourrez également admirer les deux commodes rocaille du XVIII<sup>e</sup> siècle restaurées par l'atelier Kopal et l'ébénisterie Michel Jamet. Vous rencontrerez Héloïse Bonafous, meilleure apprentie de France en ébénisterie, qui est intervenue sur l'une des commodes. Démonstrations, explications et ateliers jeunes sont au programme !

*Entrée libre. Hôtel de ville, 16 rue de Pontoise*



François Fleury. Commode rocaille. XVIII<sup>e</sup> siècle. Cl. DR

**Retrouvez la programmation de la Nuit des musées sur le site de la Ville [www.saintgermainenlaye.fr](http://www.saintgermainenlaye.fr)**



# XXIII<sup>e</sup> SALON DES PEINTRES DE L'ARMÉE

**Du 7 octobre au 12 novembre 2023**

La Ville de Saint-Germain-en-Laye a tissé depuis longtemps un lien solide avec les forces armées. Aux gardes du roi parmi lesquels les célèbres mousquetaires, aux élèves de l'école de cavalerie créée par Napoléon, aux compagnies de Gramont et de Luxembourg de Louis XIII, à la Garde impériale de Napoléon III, ont succédé les régiments de cavalerie et d'infanterie, les troupes du génie, les forces de l'OTAN, l'état-major de la deuxième DB, l'état-major de la Zone de défense-Paris, la Garde républicaine, la gendarmerie...

En 2023, la Ville accueille pour la première fois le salon des peintres de l'Armée. Héritiers des « artistes peintres du dépôt de la guerre » du XVII<sup>e</sup> siècle, les peintres des armées (spécialité armée de terre) sont nommés par le ministre de la Défense sur proposition d'un jury. Peintres, mais aussi photographes ou sculpteurs, ils sont bénévoles et sans grade militaire.

Reflète des goûts, des intérêts, des métiers et du quotidien de ses habitants et donateurs, le musée municipal Ducastel-Vera réunit des collections d'art et d'histoire locale qui se confond souvent avec la grande histoire. Invité du salon des peintres de l'Armée, le musée présente quelques-unes des œuvres à thématique militaire dont certaines jamais encore montrées au public. Peintures, estampes, dessins, armes et objets, ainsi que les documents généreusement prêtés par les Archives municipales transmettent le souvenir militaire de Saint-Germain-en-Laye.

*Manège royal, place Royale*

*Mercredi, jeudi, vendredi de 14h à 18h*

*Samedi et dimanche de 10h à 12h et 14h à 18h*

*Entrée libre*



Édouard Detaille. *Les lignards vont au feu. Fragment de la bataille de Champigny. 1880-1882. Huile sur toile. Saint-Germain-en-Laye, musée municipal Ducastel-Véra, inv. 950.8. Cl. M. Bury*

## ***Autour du Salon***

---

### EXPOSITION HORS-LES-MURS

#### **« Saint-Germain-en-Laye militaire »**

**DU 2 OCTOBRE  
AU 12 NOVEMBRE**

Réalisés en collaboration avec la délégation du patrimoine de l'Armée de terre, les panneaux relatent l'histoire des peintres de l'Armée et dévoilent le côté militaire de Saint-Germain-en-Laye : ville de garnison, ville occupée, ville stratégique, ville centre de commandement.

*Jardin des Arts, place Charles-de-Gaulle, place des Rotondes, place Michel-Pericard, place de la Grille*

### CONCERT EXCEPTIONNEL

#### **La Musique des Gardiens de la paix**

**SAMEDI 14 OCTOBRE, À 18H**

La musique militaire (et pas seulement) par un ensemble de cuivres, vents et percussions de la Musique des Gardiens de la paix.

*Durée : 1h*

*Gratuit sur réservation au  
01 30 87 20 75 ou à [musee.municipal@saintgermainenlaye.fr](mailto:musee.municipal@saintgermainenlaye.fr)*

### ATELIERS GRATUITS JEUNE PUBLIC

#### **« L'uniforme sous toutes ses coutures »**

**SAMEDIS 14 ET 21 OCTOBRE,  
DE 10H À 12H**

Mousquetaires, dragons, Garde nationale, cuirassiers... Découvrez les origines de l'uniforme militaire et ses spécificités !

Visite du salon suivie d'un atelier de création d'un pantin articulé en papier et de son uniforme.

*Par Marie Chatel, médiatrice  
du musée*

*Manège royal, place Royale*

*Dès 8 ans*

*Durée : 2h*

*Sur réservation au 01 30 87 20 75*

*ou à [musee.municipal@saintgermainenlaye.fr](mailto:musee.municipal@saintgermainenlaye.fr)*

# JOURNÉES NATIONALES DE L'ARCHITECTURE

**Samedi 14 et dimanche 15 octobre 2023**

## Visites dans la ville

**« Autour du Manège royal :  
le passé militaire d'un  
quartier de la ville »**

**SAMEDI 14 OCTOBRE, À 15H**

En 1815, deux compagnies de cavalerie, de Gramont et de Luxembourg, sont cantonnées à Saint-Germain-en-Laye. La décision est prise de les loger au centre-ville, ce qui ne sera pas sans poser de nombreux problèmes.

Aujourd'hui rendu aux habitants, le quartier autour de la place Royale garde les traces de sa glorieuse histoire militaire.

*Par Alexandra Zvereva, directrice  
du musée*

*Départ et arrivée au Manège royal,  
place Royale*

*Durée : 1h30*

*Gratuit sur réservation au  
01 30 87 20 75 ou à [musee.municipal@saintgermainenlaye.fr](mailto:musee.municipal@saintgermainenlaye.fr)*



Saint-Germain-en-Laye. 11<sup>e</sup> cuirassiers. Entrée au quartier. Carte postale. Saint-Germain-en-Laye, Archives municipales

**« Lancement du parcours  
de Saint-Germain-en-Laye  
dans Archistoire. L'architec-  
ture du XX<sup>e</sup> et du XXI<sup>e</sup> siècle  
à Saint-Germain-en-Laye »**

**DIMANCHE 15 OCTOBRE, À 14H**

Après Saint-Quentin-en-Yvelines, les Mureaux, Versailles-Chantiers et Conflans-Sainte-Honorine, la Ville de Saint-Germain-en-Laye arrive sur Archistoire !

Développée par le Conseil d'architecture, d'urbanisme et de l'environnement, cette application mobile propose de découvrir de manière immersive le patrimoine bâti et son histoire.

Pour le lancement du parcours, laissez-vous guider et découvrez des trésors insoupçonnés de l'architecture récente du Bel-Air jusqu'à la Lisière Pereire.

À cette occasion, le château Saint-Léger sera exceptionnellement accessible.

*Par CAUE des Yvelines*

*Départ gare Fourqueux-Bel-Air,  
arrivée Lisière Pereire*

*Durée : 2h30*

*Gratuit sur réservation au  
01 30 87 20 75 ou à [musee.municipal@saintgermainenlaye.fr](mailto:musee.municipal@saintgermainenlaye.fr)  
et [www.caue-idf.fr](http://www.caue-idf.fr)*

**Retrouvez la programmation de la Nuit des musées sur le site de la  
Ville : [www.saintgermainenlaye.fr](http://www.saintgermainenlaye.fr)**

# L'ŒUVRE DU MOIS À L'HÔTEL DE VILLE

Depuis 2021, le hall de l'hôtel de ville accueille une sélection des œuvres du musée municipal Ducastel-Vera. Dès le premier de chaque mois, venez en apprendre davantage sur un tableau, une sculpture ou un objet d'art mis particulièrement à l'honneur ! Une notice détaillée accompagne chaque objet.

Après les artistes femmes de la saison 2022/2023, le musée consacre les œuvres du mois de la nouvelle saison aux artistes saint-germanoises, peintres, sculpteurs ou dessinateurs.

Dernières œuvres du mois :

**Février 2023** : Tatiana Loguine (1904-1993), *Composition II musicale*, 1976, huile sur toile, inv. 976.12.262

**Mars 2023** : Jeanne Laure Lucie Sailly (1871-1954), *Profil de jeune femme*, vers 1890, pastel, crayon noir, fusain, inv. 946.2.4

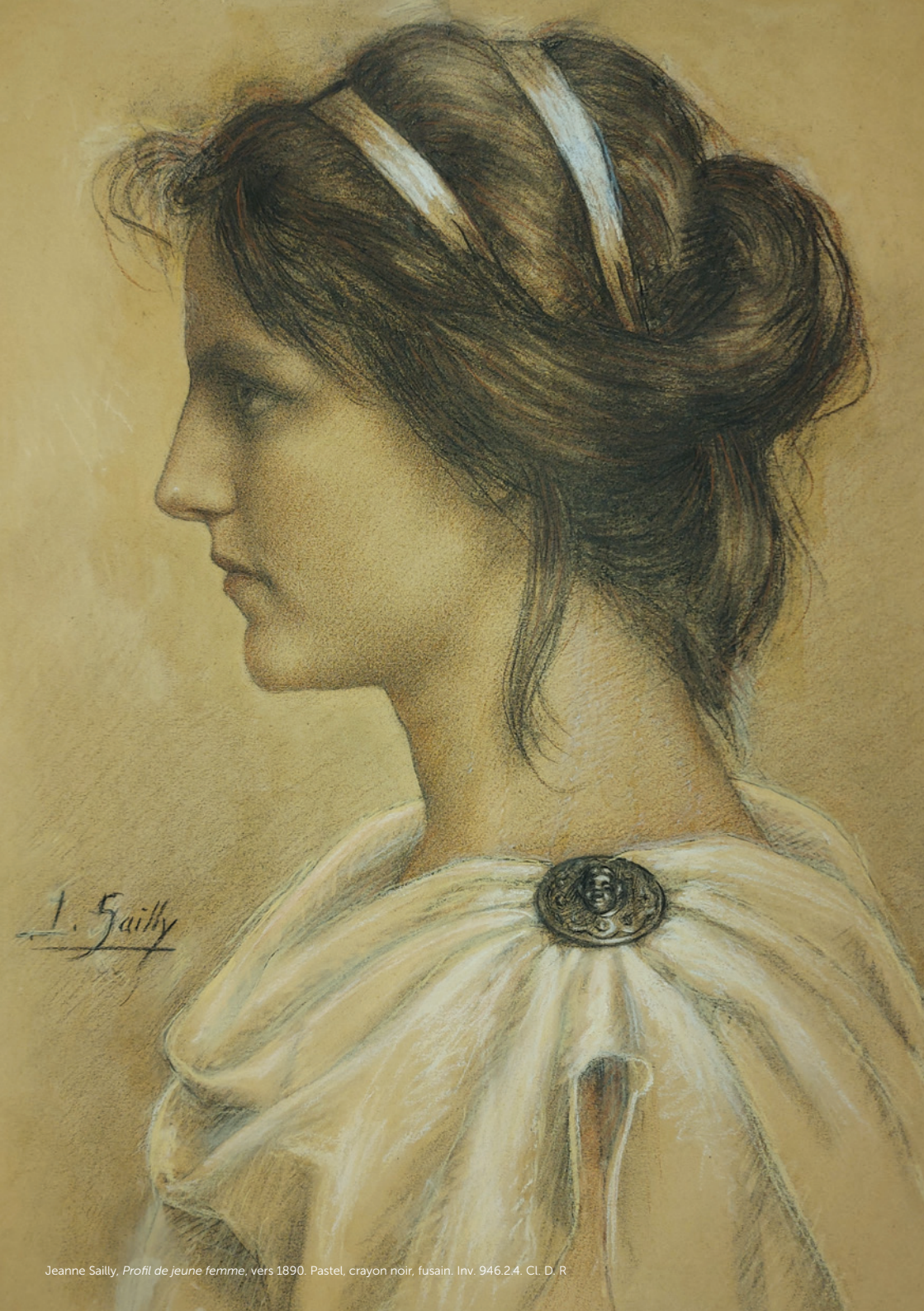
**Avril 2023** : Laure Houssaye de Leomesnil (1806-1866), *Portrait de Louise Alexandrine Ducastel, épouse Baroque*, vers 1850, pastel sur papier, inv. 975.7.159

**Mai 2023** : Alice Smith (active vers 1840), *Vue du château de Saint-Germain-en-Laye*, 1843, aquarelle sur papier, inv. 978.5.274

**Juin 2023** : Paulette Humbert (1904-1994), *Ruines des temples grecs à Sicile*, vers 1940, deux eaux-fortes formant pendant, inv. 2011.R.O.27 et 28

**Juillet-août 2023** : Louise Ochsé (1884-1944), *Masque du compositeur Claude Debussy*, vers 1930, terre cuite, inv. 986.4.7

**Retrouvez la notice de l'œuvre du mois en cours et toutes les notices des mois précédents sur notre site Internet.**



# COLLECTE DES ARCHIVES DU SPORT

En 2024, le musée municipal Ducastel-Vera et les Archives municipales s'unissent pour une grande exposition patrimoniale « Saint-Germain-en-Laye terre de sport ».

Particulier ou association, sportif amateur ou professionnel, vous pouvez aider la Ville grâce à vos objets ou archives : documents, photos, médailles, feuilles de liaison, maillots, coupes, matériel, coupures de presse... Vous pouvez en faire don, simplement les prêter le temps de l'exposition ou pour une numérisation. Une façon d'apporter votre pierre à l'édifice alors que les prochains Jeux olympiques approchent à grands pas !

Contactez-nous au 01 30 87 20 75 ou à [musee.municipal@saintgermainenlaye.fr](mailto:musee.municipal@saintgermainenlaye.fr)

**GRANDE COLLECTE**  
**ARCHIVES**  
**DU SPORT**  
**SAINT-GERMANOIS**  
Documents photographies objets gravures

**Vos archives font l'histoire du sport !**

Si vous avez chez vous des documents, photographies, objets, gravures... faisant référence au sport saint-germanoï, prenez attache auprès du service des Archives municipales et du musée municipal Ducastel-Vera au 01 30 87 20 75 ou à [musee.municipal@saintgermainenlaye.fr](mailto:musee.municipal@saintgermainenlaye.fr)

[www.saintgermainenlaye.fr](http://www.saintgermainenlaye.fr) | [f](#) [t](#) [i](#) [in](#)

**DANS LES  
COULISSES  
DU MUSÉE**



# LA MAISON NATALE CLAUDE-DEBUSSY EST FERMÉE POUR TRAVAUX

Acquise par la Ville en 1988 et ouverte au public en 1990, la maison natale Claude-Debussy est l'unique musée consacré au compositeur, un lieu de mémoire où la musique résonne toujours. Aidée par le département des Yvelines, la Ville s'est engagée dans une rénovation ambitieuse qui verra la maison entièrement transformée et rendue accessible à tous les publics.



## LE MUSÉE S'ENRICHIT

**Le musée municipal conduit une politique d'enrichissement des collections en acquérant notamment les œuvres en lien avec la Ville de Saint-Germain-en-Laye et Claude Debussy. Fidèle à son histoire, il accepte également des donations et des legs des Saint-Germanois.**

*Épée de ville à la mousquetaire, XVII<sup>e</sup> siècle, inv. 2023.1.1*

Musée d'art et d'histoire, le musée municipal Ducastel-Vera conserve trois épées du XIX<sup>e</sup> siècle, mais aucune arme antérieure. Pour pouvoir évoquer la présence militaire dans la ville au temps des rois de France, la Ville a acquis en vente publique une épée rapière type épée de ville à la mousquetaire d'époque Louis XIII. Issue des fouilles archéologiques, c'est une belle arme avec monture en fer incrustée d'argent et de cuivre et ornée de scènes de bataille. La lame à section losange est dans sa longueur d'origine.



1

**Quatre tableaux, huiles sur toile ou bois, inv. 2023.7.1-4**



C'est vers 1850 que le peintre Pierre Louis Jacomin s'installe à Chatou. Ses deux fils deviendront célèbres : Alfred Louis (1842-1913), peintre de genre, se fixe à Chatou alors que Marie-Ferdinand (1844-1902), paysagiste, choisira Saint-Germain-en-Laye.

Leur sœur, Marie Emma, épouse Louis François Petit, boucher et adjoint au maire de Chatou, arrière-arrière-grand-père de Claudine Petit qui vient d'offrir très généreusement quatre toiles au musée dont deux œuvres par Alfred et deux par ses deux fils, Pierre-Auguste (1882-1950), natif de Saint-Germain-en-Laye, et Édouard (1888-1943).

2

1. *Épée de ville à la mousquetaire*. Inv. 2023.1.1. Cl. D. R
2. Alfred Jacomin. *La Seine à Chatou*. Vers 1890. Huile sur bois. Inv. 2023.7.2 Cl. N. Wahl



# LA VILLE RESTAURE SON PATRIMOINE MUSÉAL

Le musée vit au rythme d'un chantier des collections.  
Chaque exposition est également précédée par une campagne de restauration des œuvres.

## Les œuvres du musée à l'hôtel de ville

Soucieux de préserver les œuvres du musée exposées à l'hôtel de ville, le musée a entamé une campagne de restauration pluriannuelle avec l'appui de la DRAC Île-de-France et du département des Yvelines. Les restauratrices Célia Lacaille, Nadège Wahl et Albane Moulin-Fournier, agréées Musées de France, ont ainsi redonné tout son éclat au Portrait de Madame Antonio Ruys de Jules Cayron et à son délicat cadre en bois doré et sculpté du XVIII<sup>e</sup> siècle.



3



4

3. et 4. Jules Cayron. *Portrait de Madame Antonio Ruys*. 1911. Huile sur toile. État avant et après la restauration.  
Inv. 976.2.176. Cl. N. Wahl et M. Bury



# LE MUSÉE PRÊTE SES ŒUVRES

## Le *Portrait de Claude Debussy* par Jacques-Émile Blanche, à Cabourg



Située au cœur de la ville de Cabourg, la Villa du temps retrouvé est un lieu consacré au patrimoine de la Côte fleurie, à l'imaginaire de Marcel Proust et à la Belle Époque. Les collections sont prêtées par les plus grandes institutions le temps d'un accrochage qui change chaque année. Profitant de la fermeture de la maison natale Claude-Debussy pour travaux, le *Portrait de Claude Debussy* par Jacques-Émile Blanche orne jusqu'à la fin de 2023 le salon de musique de la Villa.

5

5. Jacques-Émile Blanche. *Portrait de Claude Debussy*. 1902. Huile sur toile. Inv. 939.1.1. Cl. M. Bury

## La *Terre Latine* de Maurice Denis à La Roche-Jagu et au Musée départemental Maurice-Denis

En 1907, Maurice Denis réalise pour Jacques Rouché, alors directeur du théâtre des Arts, un grand décor plafonnant intitulé *Terre latine, inspiratrice d'art et de poésie*. Le musée conserve l'intégralité de ce décor, soit quatre très grandes toiles et deux plus petites, présentées au public lors de l'exposition « Paysages d'ici et d'ailleurs ». Ce sont désormais les visiteurs de l'exposition « Maurice Denis. Les chemins de la nature » organisée au domaine départemental de La Roche-Jagu qui peuvent les admirer. Ce sera ensuite le tour du musée départemental Maurice-Denis de les accueillir, du 21 octobre au 31 mars 2024.



6

6. Maurice Denis. *Terre latine. Le paysage*. 1907. Huile sur toile. Inv. 960.1.5. Cl. M. Bury

**CALENDRIER  
&  
INFORMATIONS  
PRATIQUES**

## SEPTEMBRE

- 1 VEN. **Œuvre du mois**  
*Exposition*  
HDV p.29
- 
- 16 > 30 **Paul Vera paysagiste**  
*Exposition*  
Vera p.10
- 
- 16 > 17 **Journées européennes du patrimoine**  
*Programmation spécifique*  
Tous lieux p.23

## OCTOBRE

- 1 DIM. **Œuvre du mois**  
*Exposition*  
HDV p.29
- 
- 1 > 31 **Paul Vera paysagiste**  
*Exposition*  
Vera p.10
- 
- 7 > 31 **XXIII<sup>e</sup> salon des peintres de l'Armée**  
*Exposition*  
Manège royal p.25
- 
- 7 SAM. 15h **L'Art déco des frères Vera**  
*Visite thématique*  
Vera p.12
- 
- 7 SAM. 15h 16h **L'Apothicaire royale**  
*Visite commentée*  
Apothicaire p.8
- 
- 14 > 15 **Journées nationales de l'architecture**  
*Programmation spécifique*  
Tous lieux p.28
- 
- 14 SAM. 10h **L'uniforme sous toutes ses coutures**   
*Atelier*  
Manège royal p.27

- 14 SAM. 18h **Musique des Gardiens de la paix**  
*Concert*  
Manège royal p.27
- 
- 21 SAM. 10h **L'uniforme sous toutes ses coutures**   
*Atelier*  
Manège royal p.27
- 
- 24 > 27 10h **Paysages d'aquarelle**   
*Stage vacances*  
Vera p.12

## NOVEMBRE

- 1 MER. **Œuvre du mois**  
*Exposition*  
HDV p.29
- 
- 1 > 30 **Paul Vera paysagiste**  
*Exposition*  
Vera p.10
- 
- 1 > 12 **XXIII<sup>e</sup> salon des peintres de l'Armée**  
*Exposition*  
Manège royal p.25
- 
- 18 SAM. 14h30 **Paul Vera paysagiste**  
*Visite commentée*  
Vera p.10
- 
- 25 SAM. 15h **Louis XIII en portraits**  
*Conférence*  
Salle Jacques-Tati
- 
- 25 SAM. 15h 16h **L'Apothicaire royale**  
*Visite commentée*  
Apothicaire p.8
- 
- 25 SAM. 17h **Conversation à deux pianos**  
*Concert*  
CRD p.23

# DÉCEMBRE


1 VEN. **Œuvre du mois**  
*Exposition*  
HDV p.29

1 > 31 **Paul Vera paysagiste**  
*Exposition*  
Vera p.10

2 SAM. 15h **Collections Paul-et-André-Vera**  
*Visite commentée*  
Vera p.7

9 SAM. 17h **Concert de Noël**  
*Concert*  
Micro-Folie p.16

9 SAM. 15h  
16h **L'Apothicaiererie royale**  
*Visite commentée*  
Apothicaiererie p.8

16 > 31 **Enfances, jeux et enfantillages**   
*Exposition*  
Vera p.14

23 SAM. 10h **Noël au musée : les jouets du père Noël**  
*Atelier*  
Vera p.23

# JANVIER

1 LUN. **Œuvre du mois**  
*Exposition*  
HDV p.23

1 > 31 **Paul Vera paysagiste**  
*Exposition*  
Vera p.10

1 > 31 **Enfances, jeux et enfantillages**   
*Exposition*  
Vera p.16

6 SAM. 10h **Noël au musée : la Boîte à joujoux**   
*Atelier*  
Vera p.17

6 SAM. 15h **Les jeux de l'enfance**  
*Visite thématique*  
Vera p.10

6 SAM. 15h **Collections Paul-et-André-Vera**  
*Visite commentée*  
Vera p.7

13 SAM. 15h  
16h **L'Apothicaiererie royale**  
*Visite commentée*  
Apothicaiererie p.8

27 SAM. 14h30 **Enfances, jeux et enfantillages**   
*Visite commentée*  
Vera p.16

 FAMILLE / JEUNE PUBLIC

CRD : Conservatoire Claude-Debussy, 3 rue du Maréchal-Joffre

HDV : hôtel de ville, 16 rue de Pontoise

Apothicaiererie : Villa Eugénie-Désoyer, 3 rue Henri-IV

Micro-Folie : Micro-Folie, 1 place des Rotondes

Vera : espace Paul-et-André-Vera, 2 rue Henri-IV

# DÉCOUVRIR LE MUSÉE EN GROUPE

## LES GROUPES D'ENFANTS (établissements scolaires, centres de loisirs...)

Découvrir l'œuvre de Claude-Debussy en composant un conte musical, se laisser emporter dans la ronde des saisons avec les frères Vera, apprendre la médecine au temps du Roi Soleil, créer en toute liberté avec de la peinture, du papier, de la terre... Le musée municipal Ducastel-Vera propose un large choix d'activités pour les scolaires de la maternelle au collège, ainsi que pour les centres de loisirs. Les classes sont accueillies sur réservation du lundi au vendredi, principalement en matinée, toute l'année.

Télécharger les brochures complètes sur le site :  
[www.saintgermainenlaye.fr](http://www.saintgermainenlaye.fr)

*Renseignements et réservation 01 30 87 20 75 et 01 39 73 13 42  
ou [musee.municipal@saintgermainenlaye.fr](mailto:musee.municipal@saintgermainenlaye.fr)*



## LES GROUPES D'ADULTES (associations, organismes de voyage, comités d'entreprise...)

Sur demande, l'équipe du musée propose des visites commentées (expositions temporaires, collections permanentes, Apothicairerie royale...) aux groupes constitués de 30 personnes maximum. Visites assurées par les médiateurs du musée.

*Renseignements et réservation 01 30 87 20 75 et 01 39 73 13 42  
ou [musee.municipal@saintgermainenlaye.fr](mailto:musee.municipal@saintgermainenlaye.fr)*

Vous pouvez également vous adresser à l'Office de tourisme intercommunal Saint-Germain Boucles de Seine. Prestations modulables organisées à la demande. Visites assurées par des guides conférenciers agréés. Langues : français, anglais, espagnol, allemand, japonais et russe.

*Renseignements et réservation au 01 30 87 20 63  
Jardin des Arts, 3 rue Henri-IV  
01 30 87 20 63  
[www.seine-saintgermain.fr](http://www.seine-saintgermain.fr)*



## LES VISITEURS À BESOINS SPÉCIFIQUES

L'équipe du musée est à votre écoute pour imaginer avec vous des actions et des projets pour les groupes à besoins spécifiques tels que les publics des établissements de santé, du champ social, les publics éloignés de l'offre culturelle et en situation de handicap.

*Renseignements au 01 30 87 20 75 et 01 39 73 13 42  
ou [musee.municipal@saintgermainenlaye.fr](mailto:musee.municipal@saintgermainenlaye.fr)*

**Visites commentées pour personnes mal ou non voyantes  
par Les Souffleurs d'images  
À la demande : [www.souffleurs.org](http://www.souffleurs.org)**



Atelier au Musée municipal Ducastel-Vera. Cl. M. Chatel

# MUSÉE PRATIQUE

Ouvert du mercredi au dimanche, de 14h à 18h (fermé les jours fériés)

Entrée libre

Accessible aux personnes à mobilité réduite

## NOS TARIFS

Entrée libre des salles permanentes et des expositions



## NOS ADRESSES

### Espace Paul-et-André-Vera

Jardin des Arts, 2 rue Henri-IV

78100 Saint-Germain-en-Laye

### Maison natale Claude-Debussy

38 rue au Pain

78100 Saint-Germain-en-Laye

Rendez-vous  
en 2024 !

### Apothicaiererie royale

Jardin des Arts

Villa Eugénie-Désoyer

3 rue Henri-IV

Visite sur réservation uniquement



## NOS CONTACTS

01 30 87 20 75

[musee.municipal@saintgermainenlaye.fr](mailto:musee.municipal@saintgermainenlaye.fr)

### Conservation

16 rue de Pontoise

01 30 87 21 99

Consultation du Cabinet des Arts graphiques à la demande

### Réservations pour les visites commentées et les visites thématiques

Les réservations s'effectuent auprès de l'Office de tourisme intercommunal Saint Germain Boucles de Seine.

Jardin des Arts, 3 rue Henri-IV

01 30 87 20 63

[www.seine-saintgermain.fr](http://www.seine-saintgermain.fr)







## RESTEZ INFORMÉS !

Tout au long de l'année, suivez l'actualité du musée sur les réseaux sociaux et sur notre site Internet [www.culture.saintgermainenlaye.fr](http://www.culture.saintgermainenlaye.fr) !

### MUSÉE MUNICIPAL DUCASTEL-VERA

 @museeducastelvera

 @DucastelVera

### MAISON NATALE CLAUDE-DEBUSSY

 @maisonnataleclaudedebussy

### VILLE ([www.saintgermainenlaye.fr](http://www.saintgermainenlaye.fr))

 @villeSaintGermainEnLaye

 @StGermainLaye

 @villesaintgermainenlaye

